

1.	ПРАВИЛА ТЕХНИКИ БЕЗОПАСНОСТИ И ПРАВИЛА ПОЛЬЗОВАНИЯ _____	25
2.	УКАЗАНИЯ ПО ПЕРЕРАБОТКЕ И УТИЛИЗАЦИИ _____	27
3.	УСТАНОВКА ВЫСТАВОЧНОЙ МОДЕЛИ _____	28
4.	ОПИСАНИЕ ОРГАНОВ УПРАВЛЕНИЯ _____	29
5.	ЧИСТКА _____	30



ИНСТРУКЦИИ ДЛЯ УСТАНОВЩИКА: предназначены для **квалифицированного специалиста**, осуществляющего монтаж, ввод в эксплуатацию и приемку прибора.



ИНСТРУКЦИИ ДЛЯ ПОЛЬЗОВАТЕЛЯ: содержат рекомендации по эксплуатации, описание органов управления и правильных операций по чистке и техническому обслуживанию прибора.

1. ПРАВИЛА ТЕХНИКИ БЕЗОПАСНОСТИ И ПРАВИЛА ПОЛЬЗОВАНИЯ



ДАННОЕ РУКОВОДСТВО ЯВЛЯЕТСЯ НЕОТЪЕМЛЕМОЙ ЧАСТЬЮ АППАРАТА. ХРАНИТЕ ЕГО В ЦЕЛОСТИ И СОХРАННОСТИ В ДОСТУПНОМ МЕСТЕ НА ПРОТЯЖЕНИИ ВСЕГО СРОКА СЛУЖБЫ ДУХОВКИ.

РЕКОМЕНДУЕМ ВНИМАТЕЛЬНО ПРОЧИТАТЬ ДАННОЕ РУКОВОДСТВО И ВСЕ УКАЗАНИЯ, В НЕМ СОДЕРЖАЩИЕСЯ, ПРЕЖДЕ ЧЕМ ПОЛЬЗОВАТЬСЯ ПРИБОРОМ. УСТАНОВКА ДОЛЖНА ВЫПОЛНЯТЬСЯ КВАЛИФИЦИРОВАННЫМ ПЕРСОНАЛОМ И ПРИ СОБЛЮДЕНИИ ДЕЙСТВУЮЩИХ НОРМ. ДАННЫЙ ПРИБОР ПРЕДНАЗНАЧЕН ДЛЯ ПРОФЕССИОНАЛЬНОГО ПОЛЬЗОВАНИЯ И СООТВЕТСТВУЕТ ВСЕМ **ДИРЕКТИВАМ ЕС** ДЕЙСТВУЮЩИМ В НАСТОЯЩЕЕ ВРЕМЯ. КОНСТРУКЦИЕЙ ПРИБОРА ПРЕДУСМОТРЕНО ВЫПОЛНЕНИЕ СЛЕДУЮЩЕЙ ФУНКЦИИ: **НАГРЕВАНИЕ БЛЮД**; ЛЮБОЕ ИНОЕ ПОЛЬЗОВАНИЕ СЧИТАЕТСЯ НЕДЕЙСТВИТЕЛЬНЫМ.

ИЗГОТОВИТЕЛЬ СНИМАЕТ С СЕБЯ ВСЯКУЮ ОТВЕТСТВЕННОСТЬ ПО ИСПОЛЬЗОВАНИЮ АППАРАТА С ЦЕЛЬЮ, ОТЛИЧАЮЩЕЙСЯ ОТ ВЫШЕНАЗВАННОЙ.



ЗАПРЕЩАЕТСЯ ОСТАВЛЯТЬ БЕЗ ПРИСМОТРА ОСТАТКИ УПАКОВКИ В ЖИЛОМ ПОМЕЩЕНИИ. РАССОРТИРОВАТЬ РАЗЛИЧНЫЕ СНЯТЫЕ УПАКОВОЧНЫЕ МАТЕРИАЛЫ И СДАТЬ ИХ В БЛИЖАЙШИЙ ПУНКТ ДИФФЕРЕНЦИРОВАННОГО СБОРА.



СОГЛАСНО ПРЕДУСМОТРЕННЫМ НОРМАМ ПОПО БЕЗОПАСНОСТИ ЭЛЕКТРИЧЕСКОЙ УСТАНОВКИ, НЕОБХОДИМО ВЫПОЛНЕНИЕ СИСТЕМЫ ЗАЗЕМЛЕНИЯ.



В СЛУЧАЕ ПОДКЛЮЧЕНИЯ К ЭЛЕКТРИЧЕСКОЙ СЕТИ ПОСРЕДСТВОМ ШТЕПСЕЛЬНОЙ ВИЛКИ И РОЗЕТКИ, ОБЕ ОНИ ДОЛЖНЫ БЫТЬ ОДНОГО И ТОГО ЖЕ ТИПА И ПОДСОЕДИНЯТЬСЯ К ШНУРУ ЭЛЕКТРОПИТАНИЯ В СООТВЕТСТВИИ С ДЕЙСТВУЮЩИМИ НОРМАМИ.

ТЯНУТЬ ЗА ШНУР ПРИ ИЗВЛЕЧЕНИИ ВИЛКИ КАТЕГОРИЧЕСКИ ЗАПРЕЩАЕТСЯ.



НЕ ЗАГРОМОЖДАТЬ ОТВЕРСТИЯ, ПРЕДНАЗНАЧЕННЫЕ ДЛЯ ВЕНТИЛЯЦИИ И ОТВОДА ТЕПЛА.



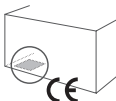
СРАЗУ ПОСЛЕ УСТАНОВКИ ВЫПОЛНИТЕ КОРОТКУЮ ПРОВЕРКУ, СЛЕДУЯ ПРИВЕДЕННЫМ ДАЛЕЕ ИНСТРУКЦИЯМ. В СЛУЧАЕ НЕИСПРАВНОСТЕЙ В РАБОТЕ НЕОБХОДИМО ОТСОЕДИНИТЬ ПРИБОР ОТ СЕТИ ЭЛЕКТРОПИТАНИЯ И ОБРАТИТЬСЯ В БЛИЖАЙШИЙ ЦЕНТР ТЕХНИЧЕСКОГО ОБСЛУЖИВАНИЯ. **ПОПЫТКИ САМОСТОЯТЕЛЬНОГО РЕМОНТА ПРИБОРА НЕ ДОПУСКАЮТСЯ.**



ПО ОКОНЧАНИИ КАЖДОГО ПОЛЬЗОВАНИЯ ВСЕГДА ПРОВЕРЯТЬ, ЧТОБЫ ВЫКЛЮЧАТЕЛЬ НАХОДИЛСЯ В ПОЛОЖЕНИИ **O** (ВЫКЛЮЧЕН).



НИКОГДА НЕ ВСТАВЛЯТЬ ВОСПЛАМЕНЯЮЩИЕСЯ ПРЕДМЕТЫ: В СЛУЧАЕ НЕПРЕДВИДЕННОГО ВКЛЮЧЕНИЯ ЭТО МОЖЕТ ПРИВЕСТИ К ВОЗНИКНОВЕНИЮ ПОЖАРА.



ОПОЗНАВАТЕЛЬНАЯ ТАБЛИЧКА С ТЕХНИЧЕСКИМИ ДАННЫМИ, ПАСПОРТНЫМ НОМЕРОМ И МАРКИРОВКОЙ РАСПОЛОЖЕНА ПОД ПРИБОРОМ.

УДАЛЯТЬ ДАННУЮ ТАБЛИЧКУ КАТЕГОРИЧЕСКИ ЗАПРЕЩАЕТСЯ.



ЭТОТ ПРИБОР ПРЕДНАЗНАЧЕН ДЛЯ ПРОФЕССИОНАЛЬНОГО ПОЛЬЗОВАНИЯ ОБУЧЕННЫМИ ЛИЦАМИ.. НЕ ПОЗВОЛЯЙТЕ ДЕТЯМ ПОДХОДИТЬ БЛИЗКО ИЛИ ИГРАТЬ С НИМ.



ЗАПРЕЩАЕТСЯ ЭКСПЛУАТИРОВАТЬ ДАННЫЙ ПРИБОР ЛЮДЯМ С ФИЗИЧЕСКИМИ И УМСТВЕННЫМИ ОТКЛОНЕНИЯМИ (А ТАКЖЕ ДЕТЯМ), А ТАКЖЕ ЛЮДЯМ, НЕ ИМЕЮЩИМ ОПЫТА ОБРАЩЕНИЯ С ЭЛЕКТРОПРИБОРАМИ, КРОМЕ КАК ПОД НАБЛЮДЕНИЕМ И КОНТРОЛЕМ СО СТОРОНЫ ВЗРОСЛЫХ ЛЮДЕЙ, НЕСУЩИХ ОТВЕТСТВЕННОСТЬ ЗА ИХ БЕЗОПАСНОСТЬ.



ЗАГРУЗКА ПРИБОРА НЕ ДОЛЖНА ПРЕВЫШАТЬ 2 КГ.



ЭТОТ АППАРАТ СНАБЖЕН ОПОЗНАВАТЕЛЬНЫМ ЗНАКОМ В СООТВЕТСТВИИ С ДИРЕКТИВОЙ ЕЭС 2002/96/СЕ ПО ВОПРОСУ ЭЛЕКТРИЧЕСКИХ И ЭЛЕКТРОННЫХ АППАРАТОВ (WASTE ELECTRICAL AND ELECTRONIC EQUIPMENT - WEEE).

В УКАЗАННОЙ ДИРЕКТИВЕ ОПРЕДЕЛЯЮТСЯ НОРМЫ СБОРА И ПЕРЕРАБОТКИ СНЯТЫХ С ЭКСПЛУАТАЦИИ ПРИБОРОВ, ДЕЙСТВУЮЩИЕ НА ВСЕЙ ТЕРРИТОРИИ ЕВРОПЕЙСКОГО СОЮЗА.



ПЕРЕД ИСПОЛЬЗОВАНИЕМ ПРИБОРА ОБЯЗАТЕЛЬНО УДАЛИТЕ ВСЕ ЭТИКЕТКИ И ЗАЩИТНЫЕ ПЛЕНКИ С ЕГО ВНУТРЕННИХ И НАРУЖНЫХ ПОВЕРХНОСТЕЙ.



Компания-производитель снимает с себя любую ответственность за вред, причиненный людям или имуществу в результате несоблюдения вышеуказанных требований или повреждения отдельных деталей варочной панели и использования неоригинальных запчастей.

2. УКАЗАНИЯ ПО ПЕРЕРАБОТКЕ И УТИЛИЗАЦИИ НАША ЗАБОТА ОБ ОКРУЖАЮЩЕЙ СРЕДЕ



Для упаковки нашей продукции применяются экологически безвредные материалы, совместимые с окружающей средой и пригодные для повторного использования. Просим содействовать нам в этом, принимая необходимые меры по правильной переработке упаковки. Информацию о сборе, реутилизации и переработке использованной упаковки можно получить у продавца или в специализированных местных организациях.

Не выбрасывайте упаковку или ее части в неположенные места. Они могут явиться источником опасности удушья детей, в частности, пластиковые мешочки.

Соблюдение правил переработки требуется и при обращении с вашим старым аппаратом.

Важно: следует сдать аппарат местному предприятию, занимающемуся сбором выведенных из строя бытовых приборов. Соблюдение правил по переработке отходов позволяет разумно возобновлять ценные материалы.

Перед тем, как сдать отработанный прибор утиль, необходимо снять дверцы, оставив полки в рабочем положении, чтобы дети, играя, не оказались заблокированными внутри рабочей камеры.

Кроме того, необходимо отрезать кабель подключения к электросети и убрать его вместе со штыревым разъемом.

ИНФОРМАЦИЯ ДЛЯ ПОЛЬЗОВАТЕЛЕЙ

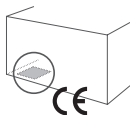
В соответствии Директивами 2002/95/CE, 2002/96/CE, 2003/108/CE, касающимися уменьшения использования опасных веществ в электронных и электрических аппаратах, а также по реутилизации отходов, символ перечеркнутой корзины, приводимый на аппаратуре, указывает, что изделие в конце срока его эксплуатации должно быть разобрано по частям, которые должны быть собраны отдельно от других отходов. Следовательно, пользователь по окончании срока службы аппаратуры должен передать ее в соответствующие центры дифференцированного сбора электрических и электронных отходов, или же передать продавцу на момент покупки равноценной аппаратуры, в соотношении один к одному. Соответствующий дифференцированный сбор для последующей отправки снятых с эксплуатации аппаратов на их рециркуляцию и для их обработки и экологически совместимой переработки, во избежание возможного негативного влияния на окружающую среду и на здоровье, способствует вторичному использованию материалов, из которых состоит аппаратура. Незаконная переработка изделия со стороны пользователя приводит к применению административных санкций.



3. УСТАНОВКА ВЫСТАВОЧНОЙ МОДЕЛИ



Прибор необходимо установить на горизонтальную рабочую поверхность без закрепления. Расстояние от задней стенки должно быть достаточным для свободного доступа к клеммной панели для подсоединения шнура электропитания. Установку должен выполнять **квалифицированный специалист** в соответствии с действующими в настоящее время **ДИРЕКТИВАМИ ЕС**.



3.1 Подключение электропитания

Убедитесь, что напряжение и параметры сети питания соответствуют характеристикам, указанным на табличке внизу прибора. **Запрещается удалять данную табличку.**

Прибор оснащен трехжильный кабель типа H05RN-F для работы при 230V~ и вилкой электропитания.



В оснастке имеется трехжильный кабель 3 x 0,75 мм² типа H5RN-F.

Во избежание любой опасности замена кабеля электропитания должна производиться изготовителем или в авторизованном сервисном центре.



Клемма, обозначенная этим символом, соединяет между собой части, которые обычно находятся в потенциале заземления. Для обеспечения эквипотенциальности приборов соедините их надлежащим образом посредством этой клеммы.



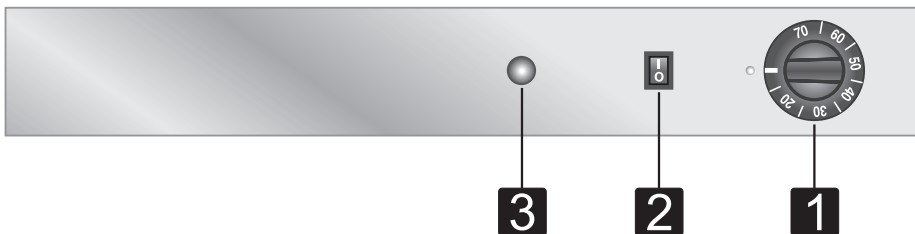
Штепсельная вилка и стенная розетка должны быть одного типа (согласно действующим нормам). Убедитесь в том, что линия питания надлежащим образом заземлена. Не используйте удлинители, переходники или тройники.



Компания-производитель снимает с себя всякую ответственность за ущерб, причиненный людям или имуществу в результате несоблюдения вышеуказанных требований или повреждения отдельных деталей прибора.



4. ОПИСАНИЕ ОРГАНОВ УПРАВЛЕНИЯ

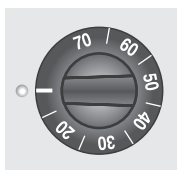


1

РУЧКА УПРАВЛЕНИЯ ТЕРМОСТАТОМ

Позволяет выбирать подходящую температуру нагрева.

Выбор производится вращением ручки на желаемое значение по часовой стрелке. Регулировка является плавной и ручку можно устанавливать в промежуточное положение между цифрами.



2

КНОПКА ВКЛЮЧЕН / ВЫКЛЮЧЕН

Позволяет включить нагревательный элемент внутри выставочной модели.



3

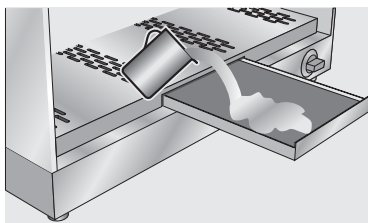
ЗЕЛЕНАЯ ИНДИКАТОРНАЯ ЛАМПОЧКА

Указывает на фазу нагрева. Выключение свидетельствует о достижении внутри прибора температуры, заданной с помощью ручки термостата. Во время нагревания загорание и выключение этого индикатора свидетельствует о непрерывном поддержании заданной температуры в духовке.



ВНИМАНИЕ

При пользовании выставочной модели для нагревания убедиться в том, губка в центральном ящике была погружена в воду для увлажнения рабочей камеры.





5. ЧИСТКА

**Внимание:**

не направлять струи воды непосредственно на прибор; избегать пользование распылителями под давлением.



Перед каждой операцией технического обслуживания необходимо отключить прибор от электропитания.

5.1 Чистка частей из плексигласа

Использовать специфические средства для чистки. Рекомендуется не пользоваться спиртом.

5.2 Чистка частей из нержавеющей стали

Для чистки и сохранения поверхностей из нержавеющей стали всегда используйте **только** специальные средства, не содержащие абразивных веществ или кислот на основе хлора.

Способ применения: налейте средство на влажную тряпку и нанесите на поверхность, аккуратно смойте и протрите мягкой салфеткой или замшей.

Чтобы не повредить поверхности, категорически запрещается использовать металлические губки и острые скребки.

Применяйте обычные неабразивные средства для ухода за стальными изделиями, используя, при необходимости, деревянные или пластмассовые инструменты.

Тщательно прополоскать и протереть насухо мягкой тканью или замшей.



914773922/ A